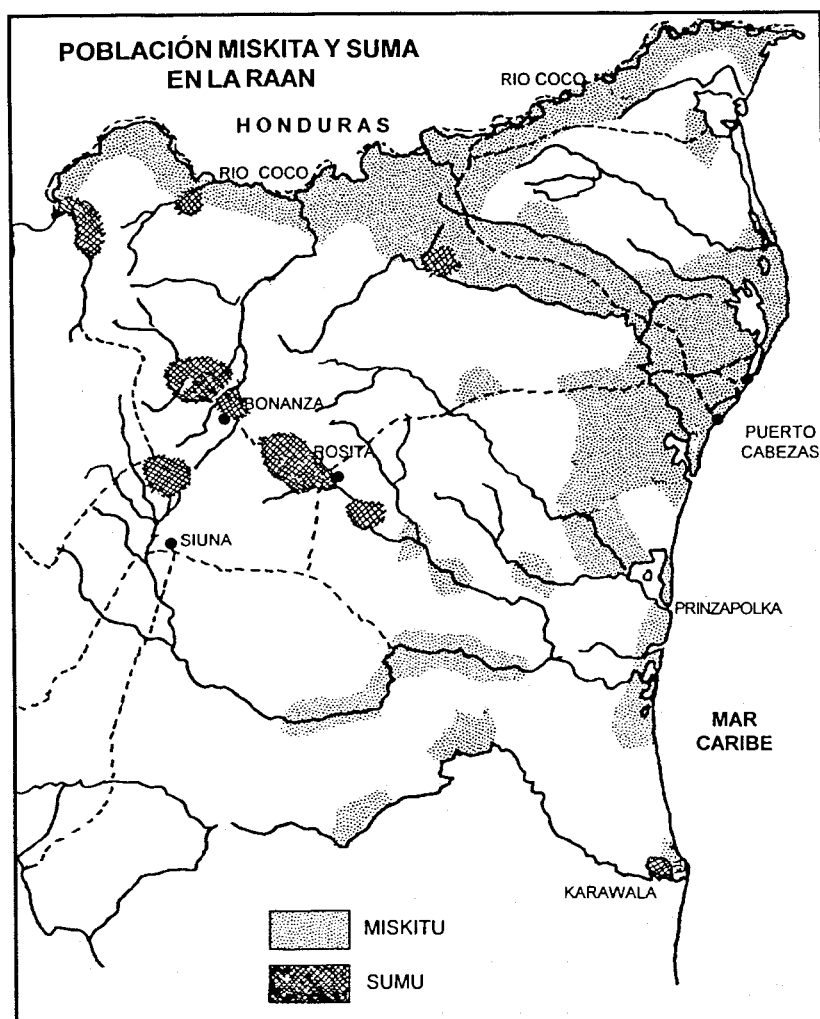


DEMOGRAFIA DE LA RAAN

Hans Petter Buvollen y Hai Almquist Buvollen
con el Programa Educativo Bilingüe Intercultural (PEBI)⁽¹⁾

Las poblaciones de las regiones autónomas de Nicaragua han vivido una década demográficamente muy variable. La inestabilidad política, económica y social causó la migración temporal de la mitad de las poblaciones al exterior o internamente en Nicaragua. Con la estabilidad relativa que existe desde 1990, se formaron de nuevo patrones demográficos más permanentes en las regiones.



Las migraciones han regresado a un nivel parecido al que existía antes de la guerra.⁽²⁾ Con pocas excepciones, todos los miskitos y sumos que permanecieron en el exterior durante la guerra (en Honduras y Costa Rica, principalmente) han vuelto, aunque no siempre a sus comunidades de origen. Algunas comunidades no han sido repobladas, mientras otras han surgido como consecuencia del conflicto armado. El proceso de urbanización se intensificó durante la guerra y después de ella. La población de Puerto Cabezas ha crecido en más del 100 por ciento en una década; igualmente las poblaciones de los centros mineros. Durante los últimos años, Waspam volvió a ser un centro urbano.

Basados en nuestra metodología esperamos contribuir con datos confiables y detallados sobre la población de la Región Autónoma Atlántico Norte (RAAN). La RAAN es una entidad político-administrativa que no incluye la población total de cada etnia. El estudio de la Región Autónoma Atlántico Sur (RAAS) no está completo. Por el volumen y utilidad que pueda tener para instituciones que trabajan dentro del marco

1. Del equipo técnico del PEPI en la RAAN agradecemos la participación activa de Virgilio Taylor Gil, Víctor Ruiz James, Feliciano David Castro, Nayda Escobar Thompson, Ruth Díaz Taylor, Miguel Urbina Moncada, Claudio Cárdenas Herrera, Jerry López Maynor, Hernaldo Samuel Francisco y Eloy Frank

2. La situación demográfica de la población miskita es aún muy inestable. En muchas comunidades, y sobre todo en los centros urbanos, esta población se caracteriza por un alto grado de semi-permanencia. Este fenómeno nos hace difícil determinar con exactitud la población en comunidades y centros urbanos con mucho movimiento migratorio. Más adelante explicamos la metodología usada para resolver esta situación en el presente estudio.

político-administrativo, hemos decidido publicar el estudio en dos partes. La segunda parte, con datos de la RAAS, y la conclusión total de las dos regiones, pretendemos presentarla en una próxima ocasión. También está planificado un folleto de la demografía completa, en términos étnicos, que llevará todos los datos detallados. Los archivos con los censos originales de este estudio están compilados en las oficinas del Programa Educativo Bilingüe Intercultural (PEBI) en Puerto Cabezas. Hay que mencionar que la demografía pretende ser específica, pues, más que todo, centra su interés en las poblaciones indígenas. Ha sido muy difícil realizar el estudio entre la población mestiza rural (principalmente en el municipio de Siuna), por su constante movimiento y la dispersión de sus asentamientos. Los datos sobre la población mestiza pueden ser menos confiable que los datos sobre los miskitos, sumos y criollos.

Historia demográfica

No es pretensión de este artículo abarcar la larga historia de la región en su contexto demográfico. Demografías anteriores han concentrado suficientemente estos aspectos (Nietschmann 1969; CIDCA 1982; Hale & Gordon 1987). Sin embargo, comentaremos brevemente los movimientos migratorios durante los años 80, década dominada por guerra, refugiados y desplazados.

Durante el corto período entre diciembre de 1981 y marzo de 1982, toda la población miskita y suma alrededor del río Coco fue trasladada al interior de la región (Tasba Pri) y, por propia iniciativa o forzada por la resistencia, a Honduras. Otros fueron a Puerto Cabezas, las Minas y otros destinos. El número oficial de los trasladados fue de 8,500 personas (INNICA 1982:11) y la estimación de la primera cantidad de refugiados miskitos en Honduras fue de unos 10,000. Nietschmann (1969:94) estimó la población de río Coco, en 1969, entre 14,000 y

15,000; y con un crecimiento anual de 3.5 por ciento, esta población alcanzaría la cifra de unos 22,500 o más en 1981. Esto significa que por lo menos unos 4,000 no fueron a Honduras ni a Tasba Pri. Gran parte de la población de Waspam vino a Puerto Cabezas, muchos de ellos trayendo consigo sus casas. En 1988, producto de la repatriación, habían regresado a río Coco 22,390 personas, más 3,575 a Tasba Raya (Barry & Serra 1989: 25). Sólo durante el año 1990 se repatriaron unos 11,000 miskitos más a la región. En 1991, la población de río Coco había llegado a más de 40.000 miskitos. En ese tiempo, aún vivían unos 2,000 miskitos de Río Coco en Puerto Cabezas y todavía la repatriación desde Honduras continuaba. Según la progresión de Nietschmann (1969:59), la misma población de río Coco sería de unos 32,000 en 1991. Estos datos sugieren que las estimaciones de Nietschmann en 1969 eran bajas para el río Coco. En su estudio, Nietschmann no justifica su progresión de 3.5 por ciento, que parece estar basada en datos muy generales para América Latina. En 1991-92, el crecimiento anual de la población miskita ha sido más bien de un cinco por ciento, según datos de registro que manejan varios jueces de mesa en las comunidades.

Durante el período 1982-1985, sólo militares de ambas partes en el conflicto se mantenían al norte de la Tronquera. En la zona, esta comunidad era el centro administrativo, y en ella estaba ubicada la única industria (ATCHEMCO) existente en la región. La población de Tasba Raya -una parte forzada y otra voluntaria- fue trasladada en 1983 a Honduras⁽³⁾. Entre Tronquera y Puerto Cabezas sólo quedaron intactas las comunidades de Santa Marta, Auhya Pihni, Sisin, Bum Sirpi, Yulutingni, Krukira, Tuapi y Kamla⁽⁴⁾, más el

asentamiento de Sangnilaya donde fueron concentrados, en 1983, unos 1,500 miskitos de Tuara y de las comunidades del río Wawa. El Litoral Norte quedó relativamente intacto, aunque gran parte de su población fue a Honduras y Costa Rica como refugiada; otros participaron en la oposición armada al gobierno sandinista. Gran parte de la población de Sandy Bay salió forzada por los rebeldes en 1983. Las comunidades del Litoral Sur fueron en gran parte destruidas por la guerra entre 1982 y 1983, salvo Karatá y Wawa Bar. Una gran mayoría de esta población emigró como refugiada o se integró a las filas de los indígenas alzados. Las comunidades miskitas situadas al oeste del río Wawa (Yulu, Dakban, Klingna, Lapan, Maniwatla y Awaskira (Km.43)) quedaron intactas y fueron ocupadas por las fuerzas rebeldes. Los cinco asentamientos de Tasba Pri tenían en noviembre de 1982 una población de 9,500, en su mayoría miskitos (Jenkins Molieri 1986:365). Varias comunidades miskitas a orillas del río Prinzapolka, con unos 2,500 habitantes, fueron concentradas en Alamikamba (Barry y Serra 1989:29).

La población panamahka-sumo fue prácticamente trasladada en su totalidad. La población de Santo Tomás de Umbrá (unos 220 habitantes) fue trasladada a un asentamiento (Españolina), entre Rosita y Bonanza, en julio de 1982. Las comunidades sumas entre Bonanza y río Coco, incluyendo Musawas, fueron abandonadas y sus habitantes se fueron a Honduras y a los centros urbanos de las Minas. También los panamahka de los ríos Lakus y Bocay salieron de sus comunidades. Las poblaciones twahka y ulwa se mantuvieron más o menos intactas en sus comunidades. De las 32

3. Ver las diferentes versiones sobre la salida de Tasba Raya en Fagoth (1986), Brody (1985) y Envío (1984)

4. Preferimos usar los nombres geográficos empleados por los mismos indígenas de las comunidades, como también la ortografía de su propia lengua, pues muchos nombres oficiales están mal escritos e hispanizados.

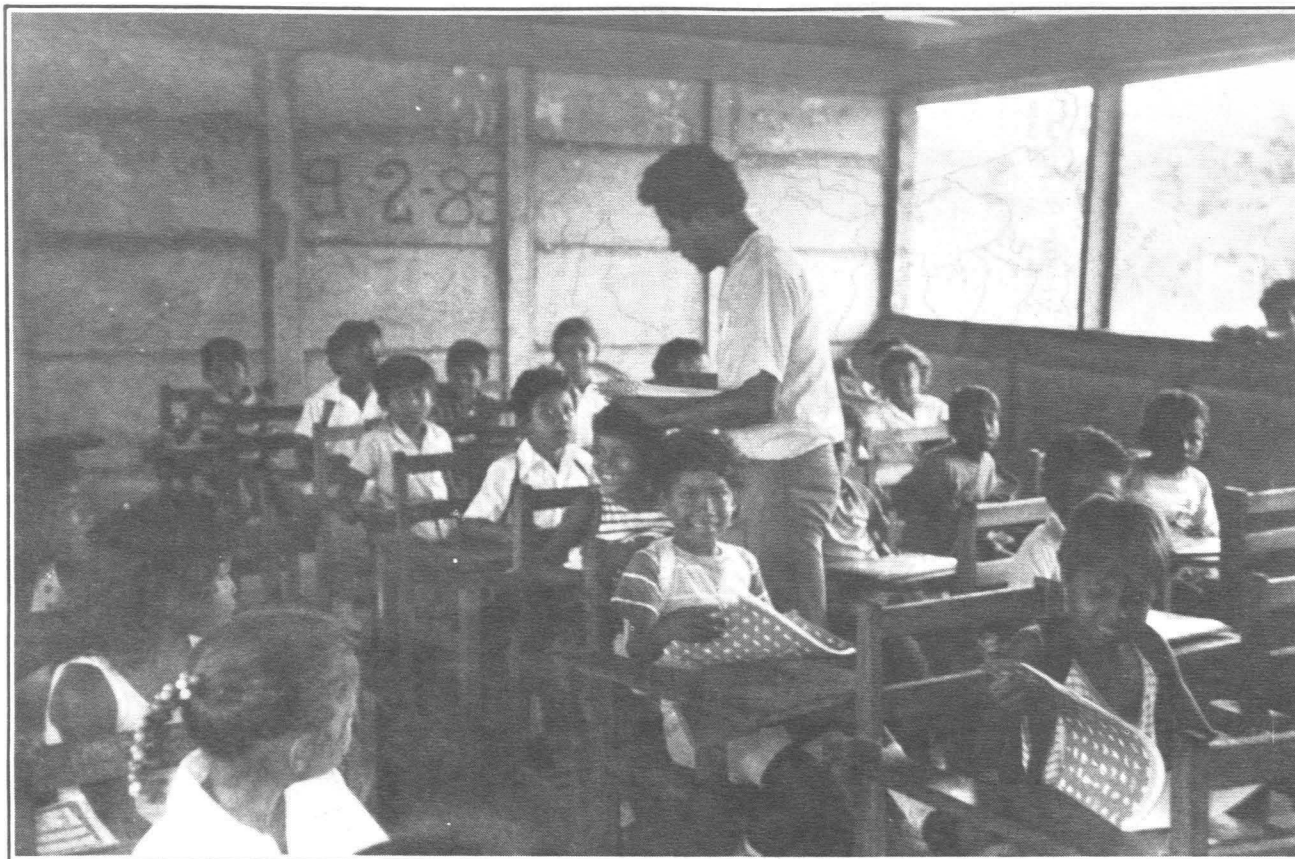


FOTO: HAI ALMQUIST BUVOLLEN

Distribución de material bilingüe, Puerto Cabezas, 1993.

comunidades sumas⁽⁵⁾, sólo algunas escaparon de la guerra. Entre estas comunidades están Santa María, Wasakin, Wihilwas y Karawala (Américas Watch 1987: 39), incluyendo la gran mayoría de la población twahka y ulwa. El asentamiento conocido como Colombiano, al norte de Bonanza, se ha convertido en una comunidad permanente. La repatriación de los sumos fue casi completa en 1987, aunque muchas familias quedaron en Rosita y Bonanza, por la situación bélica que aún existía en las comunidades.

La población criolla ha sido básicamente una población urbana y no ha sido afectada demográficamente por la guerra. Los campesinos mestizos que migran gradualmente hacia el este, fueron afectados también por la guerra; algunos salieron para Bluefields y Corn Island.

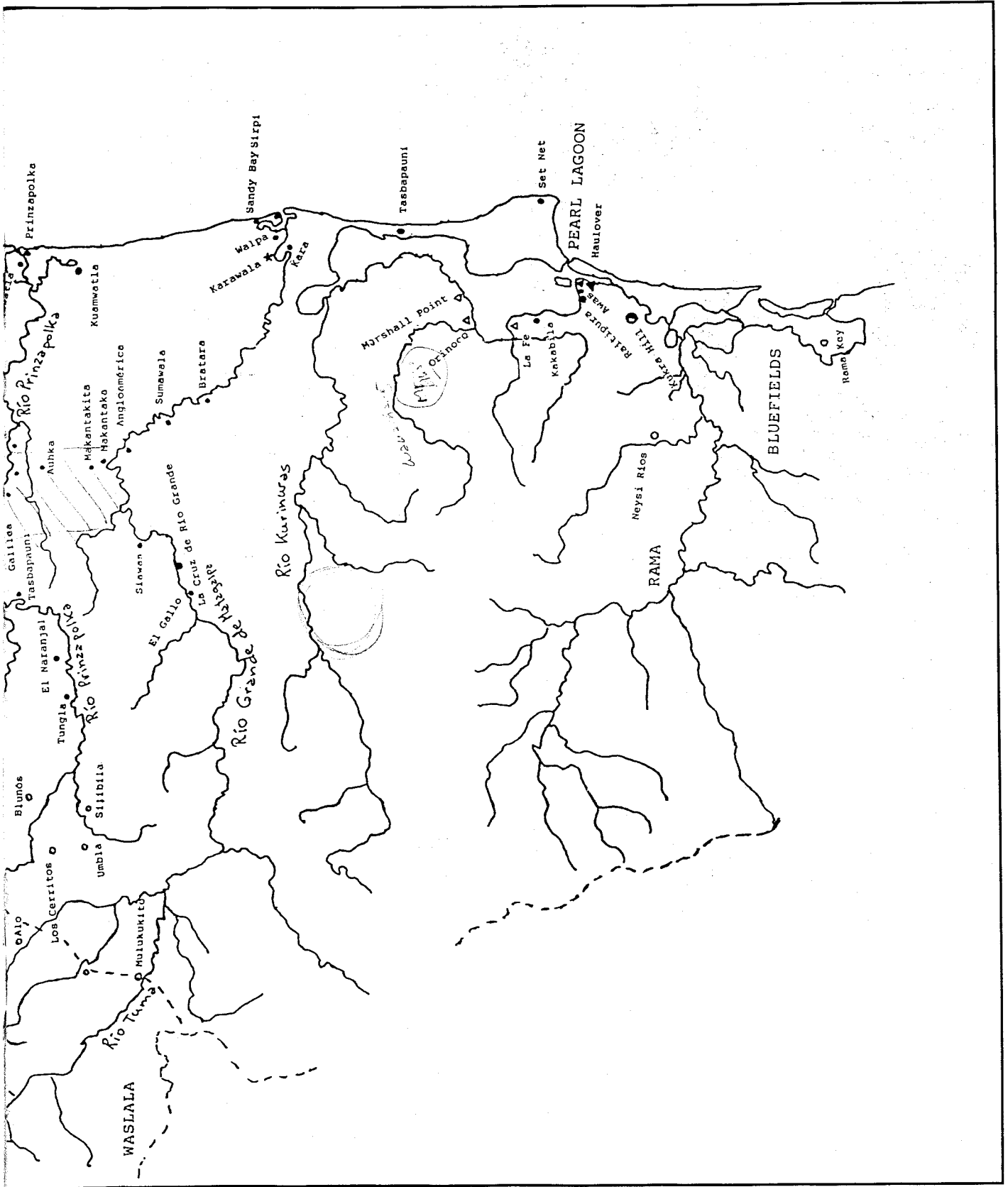
La población china abandonó casi en su totalidad la región, a causa del poco comercio y de la guerra misma. Varios de ellos salieron hacia el Pacífico o a EE.UU. Muy pocos de los chinos han vuelto. Durante los últimos años, el área al oeste de la línea Siuna-La Cruz de Río Grande ha sido fuertemente poblada por campesinos mestizos. También el área alrededor de la carretera entre Siuna y Rosita y la carretera entre Rosita y Maniwatla está dominada por mestizos, incluyendo los entonces asentamientos de Sahsa y Sumubila.

Por la militarización misma de la región y por la aparición de nuevas instituciones estatales, la migración de mestizos ha crecido. Las fuerzas militares en la región están reducidas a unos 100 elementos, concentrados en Kamla, Puerto Cabezas, Las Minas y Leimus. En enero de

1992 habían 156 extranjeros en la región, registrados por el Departamento de Migración y Extranjería del Ministerio de Gobernación en Puerto Cabezas.

La última demografía publicada sobre la población de las regiones autónomas fue hecha por el Centro de Investigaciones y Documentación de la Costa Atlántica (CIDCA) en 1981. Esta Demografía Costeña no está basada en una metodología sistemática, sino en datos del Instituto Nacional de Estadísticas y Censos (INEC), mapas de comunidades a los que se aplicó un promedio de habitantes por casa, y algunos estudios empíricos. Para determinar la composición étnica, este método no fue eficaz, especialmente para los centros urbanos y multi-étnicos. Las estimaciones de CIDCA, sin embargo, han sido las más confiables desde Nietschmann (1969), y es coherente con éste mismo al aplicárseles una progresión de incremento de 3,5

5. Las 32 comunidades sumas que siempre aparece en la información formal de SUKAWALA están reducidas a 23 en este estudio, por razones explicadas más adelante.



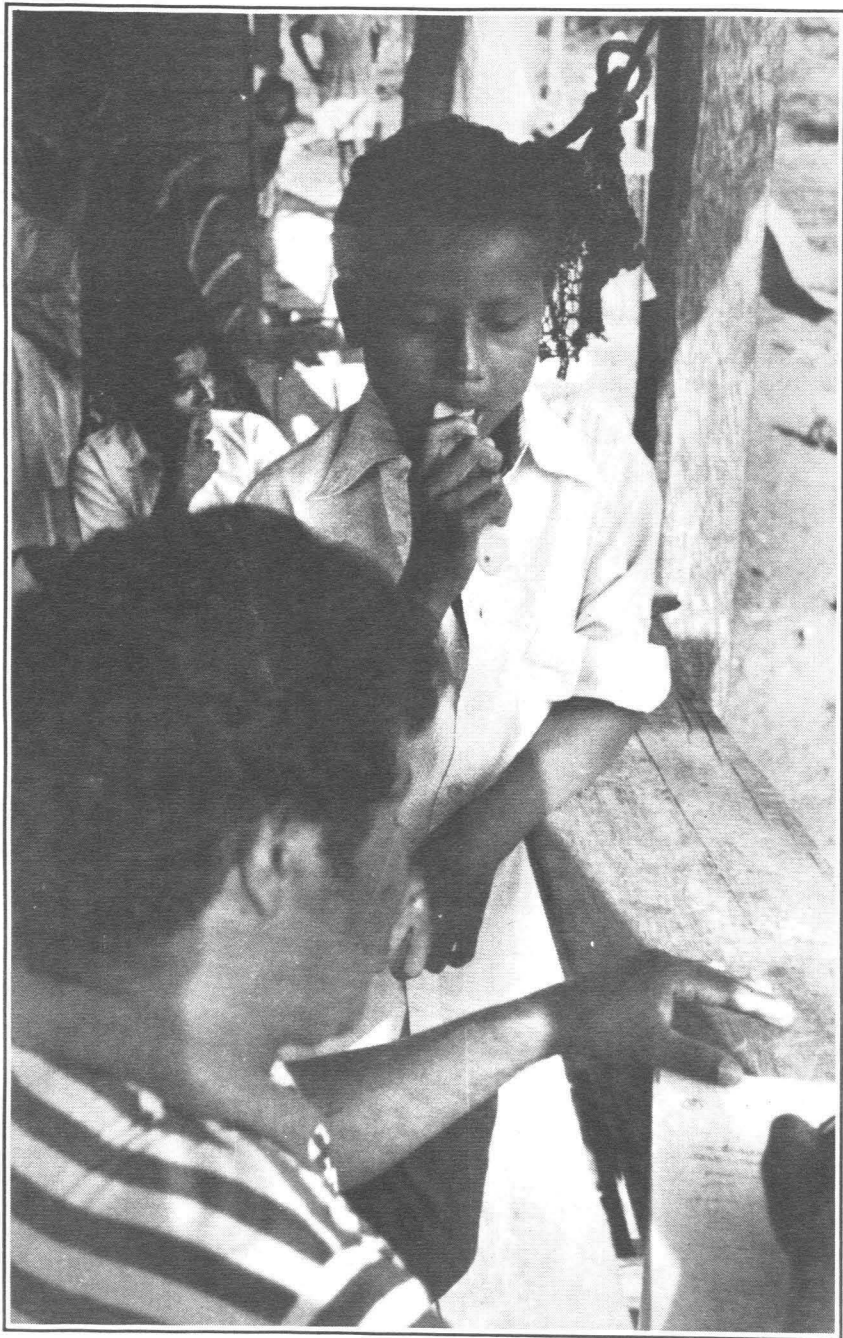


FOTO: HANS PETTER BUVOLLEN

Tomando datos en Andres, Río Coco, 1993.

por ciento. Críticas en contra de CIDCA, acerca de que los datos son sub-estimados, no pueden ser confirmados por los datos de Nietschmann, quien llega a un total considerablemente más bajo que CIDCA en 1981, usando su propia progresión de 3,5 por ciento. MISURASATA (1981), por ejemplo, estima la población miskita en 151,250

y la población suma en 13,750, con una ausencia total de fuentes y metodología. Irónicamente, Nietschmann mismo ha dejado de confiar en sus propios datos y repite los datos no-científicos de MISURASATA/YATAMA (Nietschmann 1989:15). Los únicos estudios demográficos serios y empíricos han sido los de Konzemius en 1928,

Nietschmann en 1969 y CIDCA en 1981. El método de Konzemius fue basado en datos de la Iglesia Morava y en estudios empíricos. Nietschmann utilizó varias fuentes, como informes de misioneros, censos del programa antimalaria y estudios empíricos del autor. Todos estos estudios tienen en común la ausencia de un método sistematizado y coherente.

Sobre la metodología aplicada

La iniciativa para el estudio demográfico fue tomada por el Programa Educativo Bilingüe Intercultural (PEBI) en Puerto Cabezas, en febrero de 1991. A partir de ese mes, el programa contó con la participación de un antropólogo y, luego, desde septiembre del mismo año, también de una socióloga, ambos cooperantes de NORAD (Autoridad Noruega para el Desarrollo Internacional) y coordinadores del presente estudio. La investigación fue ejecutada junto con otras tareas del programa, lo que explica su larga duración. No hemos contado con ningún presupuesto para el estudio, cosa que también nos ha limitado.

En el trabajo pendiente para mejorar las condiciones de la educación bilingüe en la región, nos faltaban datos confiables sobre la población miskita y suma a beneficiar con el programa del PEBI. Con el proceso de repatriación prácticamente completo, la coyuntura nos hace posible determinar el potencial de alumnos en la región que será incluido en el programa. También nos interesamos en la población que aún no está en edad escolar, para proyectar la necesidad de maestros y escuelas a mediano plazo. Aprovechando esta necesidad de datos hemos decidido censar la población globalmente.

Comunidad por comunidad, casa por casa, hemos censado la región, determinando etnia, sexo y edad de la población. El formato utilizado para el censo indica categorías de niños en edad pre-escolar (0-5) y escolar

(6-16), adolescentes (17-30), adultos (31-60) y ancianos (60-).⁽⁶⁾

Para controlar los datos hemos medido las dos primeras categorías, las cuales deberían alcanzar alrededor del 50 por ciento de la población total de una comunidad. En los centros urbanos hemos determinado también el lugar de origen de cada familia. Para determinar la etnia hemos utilizado el principio de la Ley de Autonomía (Art. 12) de identificación subjetiva, dejando a las familias mismas definir su etnia. Hemos tratado de distinguir entre hogares y familias, pero las definiciones de familia fueron tan diversas que estos datos han quedado incompletos. Operamos solamente con población por hogar.

6. Con estas categorías podemos proyectar también el electorado potencial -los de 16 años y más- que sea útil para el proceso de cedulación y en las próximas elecciones.

Para realizar los censos hemos solicitado la cooperación de los directores de los centros educativos. La mayoría de los datos son colectados por ellos, muchas veces en colaboración con los maestros. Varias comunidades fueron censadas por el PEBI. Nos han ayudado significativamente los líderes de las comunidades, especialmente los jueces de mesta. En algunas ocasiones hemos utilizado datos recabados por otras instituciones, cuando estos datos fueron recopilados recientemente y con una metodología confiable. La mayoría de los datos de río Coco son de censos hechos por la Comunidad Económica Europea y la organización Médicos Sin Fronteras. Para Tasba Raya hemos utilizado datos del Centro Intereclesiástico de Estudios Sociológicos y Teológicos (CIEETS). Médicos Del Mundo ha contribuido con datos del municipio de Bonanza. Datos del río Prinzapolka Arriba fueron obtenidos de la Ofi-

cina de Promoción Humana y Desarrollo de la Costa Atlántica (OPH-DESCA). Agradecemos mucho la colaboración de los auxiliares del Ministerio de Salud (MINSAL) por realizar los censos urbanos de Puerto Cabezas, Rosita, Bonanza y Siuna. Los datos del municipio de Siuna son los menos confiables. La población rural de Siuna es mestiza y vive muy dispersa en el municipio. Los datos del MINSAL en Siuna nos parecen exagerados y casuales. Más adelante discutimos la comparación con otros datos existentes.

Incluidos en los censos están también datos de carácter más cualitativo. Hemos hecho caracterizaciones de las comunidades, con datos históricos, económicos, de salud/higiene y educación. Hemos tratado también de determinar el verdadero significado de los nombres de aquellas comunidades cuya tradición no siempre está conforme con el nombre dado en la impresionante obra de



FOTO: HANS PETTER BUVOLLEN

Transporte de cosecha de frijoles, río Coco abajo, 1993.

Jaime Incer (1985) sobre toponimias indígenas. Estos datos no están completos para todas las comunidades y queda pendiente terminar estos estudios. La ventaja de trabajar con representantes de educación y de salud ha sido por la confiabilidad de sus datos. De varias comunidades existen censos hechos con promesas de proyectos o donaciones, cuyos resultados muchas veces son dudosos. El hecho que la gran mayoría de los datos hayan sido recopilados por miembros de la misma etnia, con estatus en la comunidad y amplio conocimiento de ella, nos ha dado confianza en la representatividad de la información.

Cada censo ha sido controlado de varias maneras. Hemos comparado con datos de otros censos, respecto a población escolar, cantidad de casas habitadas, promedio de habitan-

tes por casa, etcétera. Varios censos fueron rechazados por inconfiables, y fue un proceso difícil rehacerlos. La metodología explica la larga duración del estudio. Hemos detectado que muchos censos ya existentes son exagerados por el interés de recibir beneficios por parte de las comunidades. Organizaciones que ofrecen varias formas de apoyo tienen que justificar las necesidades con censos. Así han sido incluidos más niños de los que realmente existen, como también miembros de la familia que no viven en la comunidad. Otras veces el número de casas es exagerado. Estimaciones de los mismos comunitarios y ciudadanos han tenido la tendencia de ser sobrestimaciones. Incluimos solamente los que viven con cierta permanencia en la comunidad.

La gran variación con respecto a otros datos y estimaciones sobre la población urbana, se explica por la gran cantidad de población en las ciudades, que permanece allí con carácter transitorio. No hemos censado aquellos que no tienen su hogar fijo en los centros urbanos. La población estudiantil de las comunidades rurales es contada como parte de la comunidad y no en el centro urbano donde estudia. En muchos casos, los líderes de comunidades que tomaron parte en los censos quedaron sorprendidos del resultado, porque sus estimaciones eran a veces hasta el doble de lo que reveló la investigación. Sabemos de antemano que seremos criticados por presentar datos muy bajos. Por esta razón nos parece importante explicar bien nuestro método.

Cuadro 1: Población por etnia y sectores de la RAAN, Nicaragua

Sector	Miskito	Mestizo	Creole	Sumo	TOTAL
Puerto Cabezas	12,821	2,940	1,380	46	17,187
P.C. Llano	5,248	0	0	0	5,248
Llano Sur	5,459	0	0	0	5,459
Litoral Sur	3,943	0	0	0	3,943
Litoral Norte	6,095	0	0	0	6,095
Llano Norte	6,919	83	33	505	7,540
Waspam urbano	3,298	460	76	14	3,848
Río Coco Abajo	15,381	0	0	0	15,381
Río Coco Arriba	20,271	314	0	326	20,911
Tasba Pri	473	2,089	0	0	2,562
Rosita urbano	782	4,246	69	137	5,234
Rosita rural	0	3,554	0	1,406	4,960
Bonanza urbano	1,427	3,824	66	118	5,435
Bonanza rural	0	1,300	0	2,118	3,418
Siuna urbano	247	7,711	24	0	7,982
Siuna rural	0	27,469	0	342	27,811
Prinzapolka	2,687	1,111	0	41	3,839
TOTAL	84,935 57,9%	55,101 37,5%	1,648 1,1%	5,053 3,5%	146,853 100%

Cuadro 2: Población por municipio

Municipio	Urbano	Rural	Total
Puerto Cabezas	17,187	18,698 (52,1%)	35,885
Waspam	3,848	41,936 (91,6%)	45,784
Rosita	5,234	7,522 (59,0%)	12,756
Bonanza	5,435	3,418 (38,6%)	8,853
Siuna	7,982	27,811 (77,7%)	35,793
Prinzapolka	0	7,782 (100%)	7,782
Total	39,686	107,167 (73,0%)	146,853

Los datos

Los datos colectados en la RAAN durante el período de abril de 1991 a marzo de 1992, con algunos reajustes en enero-febrero de 1993, llevan a la siguiente conclusión global (ver cuadro 1).

Para obtener estos datos manejamos diferentes niveles de detalles. De algunas comunidades no hemos obtenido información sobre categorías de edad; en otras faltan detalles de sexo. Para no incomodar con un nuevo censo las mismas comunidades, hemos dejado la colección de datos en forma global. En algunas comunidades multiétnicas nos faltaron datos específicos de cada etnia; en estos casos basamos el porcentaje en información de personas confiables de la misma comunidad. Hay muy pocas comunidades rurales que son multiétnicas. En algunas comunidades hubo escepticismo sobre el motivo de los censos. Con la inseguridad que ha vivido gran parte de la población durante la guerra, y la falta de confianza en instituciones gubernamentales, no fue siempre fácil convencer a los comunitarios de que los datos no serían utilizados contra ellos mismos. Hemos evitado cualquier referencia a nombres, para

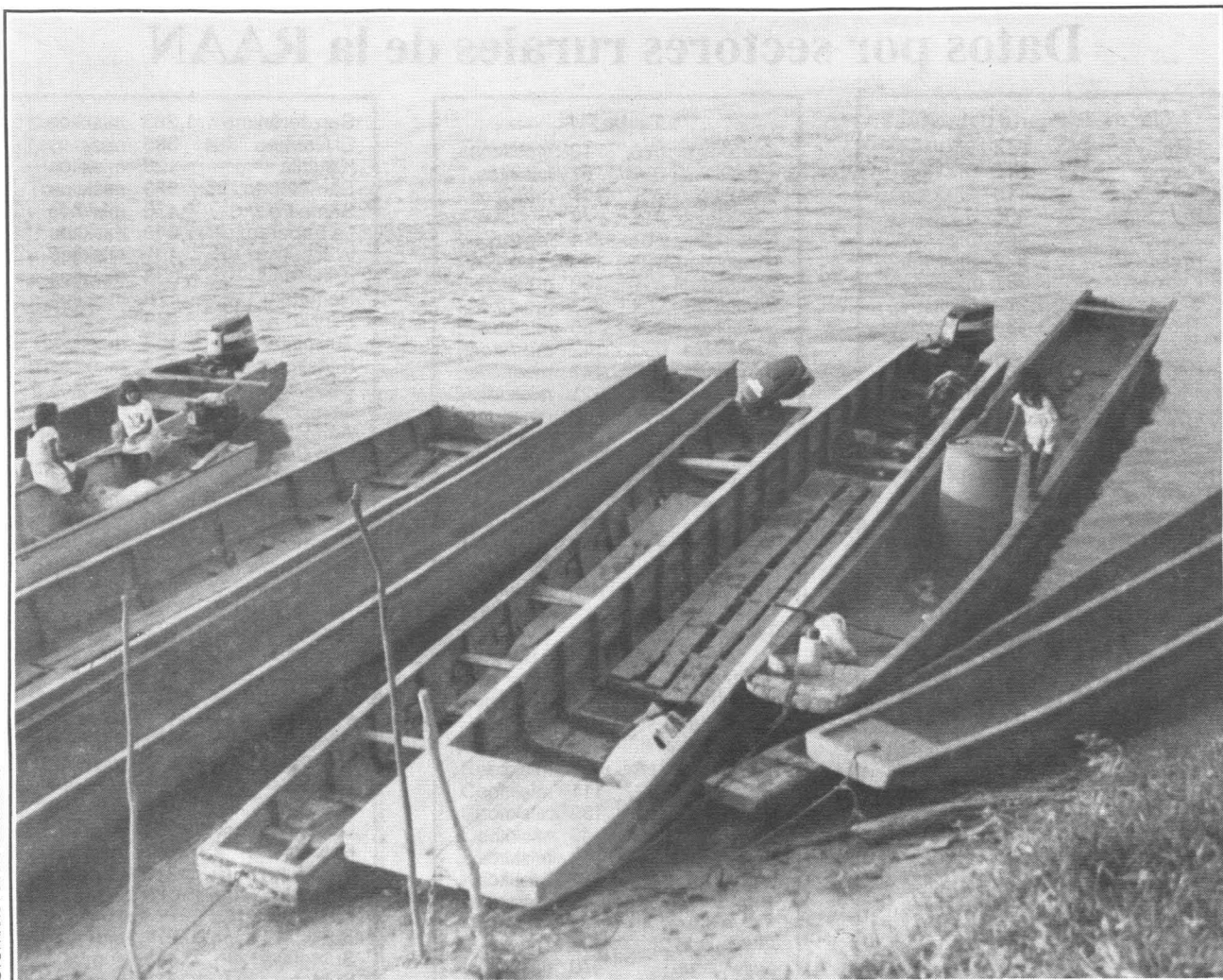


FOTO: HANS PETTER BUVOLLEN

Waspam, Río Coco, 1993.

asegurar cualquier repercusión negativa de los datos. Tampoco hemos registrado datos de carácter privado de los habitantes.

Entre las poblaciones rurales miskitas o sumas, la distribución entre los sexos es casi igual; un 49 por ciento es masculina y un 51 por ciento es femenina. Nos faltaron datos completos para determinar la misma distribución entre los mestizos. Entre los miskitos, un 53 por ciento son menores de 16 años, mientras el 54 por ciento de los sumos se encuentra en esa misma categoría. Estos datos sobre los sumos contradicen la información alarmante de *Américas Watch* (1987) sobre los bajos índices de nacimientos entre esta etnia. El promedio de habitantes por hogar en

las comunidades miskitas es de 6,7 personas, mientras el hogar sumo tiene un promedio de 7,2 personas.

Hay que aclarar algunos datos que tal vez causen dudas. Es muy común que los comunitarios estimen muy en alto la población de su comunidad. El director del centro escolar de Krukira, que es uno de los líderes comunales, y que se enorgullece de su comunidad, estimó la población en unos 1,500. Su sorpresa fue grande cuando el censo que él mismo hizo alcanzó sólo la cantidad de 822 personas. El censo urbano de Puerto Cabezas reveló que vivían allí más de 80 familias de Krukira (67 familias solamente en el barrio el Cocal). Estas familias se consideran como habitantes de Puerto Cabezas y no de

Krukira. El total de ellos llega a más de 1,400. El censo de Sisín fue un gran desafío, por la falta de voluntad de la población para colaborar con el censo. Los datos que nos llegaron al fin fueron rechazado por tener poca credibilidad. La distribución por categorías de edad mostró un patrón muy diferente, comparado con las otras comunidades cercanas. El promedio por hogar fue también muy alto y la distribución entre los sexos fue muy extraña en la mayoría de las familias. Hemos comparado los datos con la matrícula escolar, la cual nos indicaba que una parte muy grande de los niños en el censo no estudiaba. El promedio de habitantes por casa en comunidades de los alrededores de Sisín era de 7,4.

Datos por sectores rurales de la RAAN

Llanos de Puerto Cabezas

Lamlaya	514	miskitos
Kamla	511	miskitos
Yulutingni	110	miskitos
Bum Sirpi	435	miskitos
Tuapi	460	miskitos
Krukira	822	miskitos
Kuakuil	331	miskitos
Sisin*	1,270	miskitos
Tuara	484	miskitos
Awasmaya	82	miskitos
Betania	229	miskitos
Total	5,248	miskitos

* Debido a la gran dificultad para realizar el censo, nos basamos en una combinación de otros datos

Litoral Norte (Sandy Bay)

Awastara	977	miskitos
Dakura	740	miskitos
Pahara	522	miskitos
Li Dakura	618	miskitos
Nina Yari	948	miskitos
Tawasakia	413	miskitos
Kahka	591	miskitos
Uskira	184	miskitos
Awastara	110	miskitos
Rahunta	501	miskitos
Kinstown	271	miskitos
Wainkalaya	220	miskitos

Total 6,095 miskitos

Llano Sur

Yulu	1,087	miskitos
Klingna	342	miskitos ✓
Dakban	227	miskitos
Sukatpin	611	miskitos ✓
Lapan	646	miskitos ✓
Maniwatla	742	miskitos
Awaskira Km43	271	miskitos
Wawa Bum	76	miskitos
Prata	42	miskitos
Ukungni	23	miskitos
Betel	19	miskitos
Karata	362	miskitos
Wawa Bar	962	miskitos
Isnawas	49	miskitos

Total 5,459 miskitos

Litoral Sur*

Haulover	406	miskitos
Wountha	612	miskitos
Layasiksa	483	miskitos
Kukalaya	251	miskitos
Walpasiksa	570	miskitos
Prinzapolka	327	miskitos
Ariswatla	237	miskitos
Kuamwatla	406	miskitos
Tuburus	199	miskitos
Betel	116	miskitos
Auhka	141	miskitos
Prinzubila	195	miskitos

Total 3,943 miskitos

* Datos de Médicos sin Fronteras

Tasba Pri

Km.51	10	mestizos
	61	miskitos
Truslaya	107	mestizos
	26	miskitos
Nasareth	214	mestizos
Naranjal	166	mestizos
San Miguel	169	mestizos
Sumubila	263	mestizos
	65	miskitos
San Pablo	142	mestizos
Sahsa	447	mestizos
	321	miskitos
Sihka	148	mestizos
Leymus	64	mestizos
Kukalaya P.	148	mestizos
Sukwas	141	mestizos
Salpaca	21	mestizos
Columbus	49	mestizos

Subtotal 2,089 mestizos

Subtotal 473 miskitos

Total 2,562

Llano Norte/Tasba Raya

Santa Marta	582	miskitos
Ayuha Pihni	698	miskitos
Sangnilaya	317	miskitos
Iltara	111	miskitos
Panua	139	miskitos
Butku	49	miskitos
Santa Rosa	14	miskitos
Tronquera	517	miskitos
	83	mestizos
	33	criollos
Awastingni	505	sumos
Kwiwitingni	470	miskitos
Dikuatara	167	miskitos
Santa Rita	135	miskitos
Tee Kiamp	85	miskitos
Francia Sirpi	1,532	miskitos
Sta. Clara	629	miskitos
Esperanza	162	miskitos
Wisconsin	351	miskitos
Tasba Pain	352	miskitos
Miguel Bikan	408	miskitos
Siilmalila	201	miskitos

Subtotal 6,919 miskitos

Subtotal 505 sumos

Subtotal 83 mestizos

Subtotal 33 criollos

Total 7,540

Río Coco Arriba

Kisalaya	768	miskitos
Kaskayari	15	miskitos
Lagun Tara	795	miskitos
Wiswis	141	miskitos
Saulala	168	miskitos
Laimus	569	miskitos
Kururia	670	miskitos
Bul Sirpi	190	miskitos

San Jerónimo	1,283	miskitos
El Carmen	385	miskitos
Kisubila	128	miskitos
San Alberto	573	miskitos
Santa Fe	436	miskitos
La Esperanza	1,540	miskitos
Waspuhka	469	miskitos
Krin Krin	338	miskitos
Namahka	178	miskitos
Pilpilia	249	miskitos
Tulimbila	108	mestizos
Kitaski	453	miskitos
Sang Sang	582	miskitos
San Esquipulas	523	miskitos
Amakik	162	miskitos
San Carlos	1,537	miskitos
Umbra	230	sumos
Florida	96	mestizos
Bodega	110	mestizos
Krasa	560	miskitos
Asang	1,022	miskitos
Sta. Isabel	640	miskitos
Karisal	360	miskitos
San Pedro	258	miskitos
Andres Tara	750	miskitos
Siksayari	954	miskitos
Pura Mayra	130	miskitos
Wailaska	117	sumos
Raiti	1,191	miskitos
Walakitan	1,227	miskitos
Arandak	96	sumos
Klisnak	193	miskitos
Cocal Waspuhka	84	miskitos
Paiwas	47	miskitos
Wiwinak	310	miskitos
Tulankira	79	miskitos

Subtotal 20,271 miskitos

Subtotal 443 sumos

Subtotal 314 mestizos

Total 20,911

Río Coco Abajo

Ulwas	1,097	miskitos
Saupuka	1,775	miskitos
Bilwaskarma	558	miskitos
Klar	694	miskitos
Saklin	913	miskitos
Uhri	953	miskitos
Bachilaya	156	miskitos
Tuskru Tara	864	miskitos
Tuskru Sirpi	214	miskitos
Wasla	717	miskitos
Kum	1,124	miskitos
Kiwastara	438	miskitos
Raya Pura	102	miskitos
Ayuha Pura	76	miskitos
Andris	1,838	miskitos
Klampa	259	miskitos
Bum	355	miskitos
Sawa	464	miskitos
Uhran	280	miskitos
Sih	180	miskitos
Living Creek	387	miskitos
Uta Manta	275	miskitos
Plankira	59	miskitos

Cabo Viejo	719	miskitos
Bihmuna	884	miskitos
Total	15,381	miskitos
Rosita		
Fruta de Pan	207	sumos
Kalmatah	137	sumos
Santa María	206	sumos
Wihilwas	30	sumos
Arenaloso	49	sumos
Wasakin	777	sumos
Sulivan	144	mestizos
Susún	809	mestizos
Okonwas	153	mestizos
Las Breñas	249	mestizos
Bambanita	120	mestizos
San San Was	194	mestizos
San Francisco	169	mestizos
Sombrero	180	mestizos
Bodega	90	mestizos
Empalme	150	mestizos
Banacruz	213	mestizos
Risco de Oro	319	mestizos
Black	180	mestizos
Wasminona	120	mestizos
Zopilote	264	mestizos
Subtotal	1,406	sumos
Subtotal	3,554	mestizos
Total	6,060	
Bocay*		
Amaka	505	sumos
Kayayawas	238	sumos
Ukuli	105	sumos
Wina	271	sumos
Wisu	189	sumos
Tunawalan	93	sumos
Total	1,401	sumos
* Aunque Bocay no forma parte de la RAAN, hemos incluido las comunidades sumas para complementar la población total, exceptuando Karawala en la RAAS		
Bonanza		
Espanolina	229	sumos
Mukuswas	208	sumos
Colombiano	288	sumos
Kuabul	166	sumos
Kibusna	66	sumos
Alal	138	sumos
Musawas	1,023	sumos
Panamá	114	mestizos
Aguas Claras	131	mestizos
Miranda	198	mestizos
Pioner	119	mestizos
Vesubio	170	mestizos
Bambana	162	mestizos
Murcielago	130	mestizos
Guayabal	76	mestizos
Subtotal	2,118	sumos
Subtotal	1,300	mestizos
Total	3,418	

Prinzapolka		
Alamikamba	668	miskitos
Tasbapauni	190	miskitos
Klarindan	125	miskitos
Agricola	176	miskitos
Buenvista	191	miskitos
Río Escondido	126	miskitos
Galilea	125	miskitos
Dos Amigos	202	miskitos
Limbaika	209	miskitos
Ibú	160	miskitos
Isnawas	240	miskitos
Palmera	83	miskitos
El Susto	25	miskitos
Tungla	167	miskitos
	41	sumos
Los Cerritos	430	mestizos
Blunós	158	mestizos
Silibila	123	mestizos
San Miguel	208	mestizos
El Naranjal	192	mestizos
Subtotal	2,687	miskitos
Subtotal	1,111	mestizos
Subtotal	41	sumos
Total	3,839	
Siuna		
Palomar	342	sumos
Coperna	262	mestizos
Sn.Pablo Gas.	271	mestizos
La Bomba	362	mestizos
El Dorado	263	mestizos
Kuikuina Gr.	551	mestizos
Danly Arriba	103	mestizos
Ojo de Agua	405	mestizos
Oro Fino Cop.	442	mestizos
Luku	391	mestizos
Yayoa	537	mestizos
Pinares	387	mestizos
Amparo	288	mestizos
Santa Fe	462	mestizos
Rosa Grande	480	mestizos
El Balsamo	413	mestizos
Los Pajarillos	360	mestizos
San Isidro	297	mestizos
San Marcos	365	mestizos
El Guayabo	544	mestizos
Sta.Rita	551	mestizos
Kuikuinita	585	mestizos
La ceiba	262	mestizos
Umbla Bihagna	423	mestizos
La Isla	255	mestizos
El Naipe	324	mestizos
Tadasna	334	mestizos
Las Bodegas	334	mestizos
La Madrigeria	245	mestizos
Liwiku	305	mestizos
Uhly	217	mestizos
Labú	225	mestizos
Las Delicias	238	mestizos
Los Angeles	192	mestizos
Los Baldes	243	mestizos
Sta.Rosa P.	272	mestizos
La Trinidad	204	mestizos
Nvo.Jerusalen	198	mestizos

San Miguel	152	mestizos
Sinaí	240	mestizos
Tigre Nasague	159	mestizos
Gasolina Centr.	176	mestizos
Cascita	171	mestizos
Alo Oro Fino	270	mestizos
Mikaela	242	mestizos
El Plátano	184	mestizos
Angostura L.	253	mestizos
Las Quebradas	349	mestizos
Waspuco	222	mestizos
El Ocote	318	mestizos
Floripón Yaoya	214	mestizos
Wani 1	194	mestizos
Wani 2	550	mestizos
El Hormiguero	818	mestizos
Silvi Coperna	273	mestizos
Negrowas	382	mestizos
Mongallo	352	mestizos
Caño Seco	393	mestizos
El Torno	246	mestizos
Danly Abajo	346	mestizos
Matiguas	327	mestizos
Alo Central	232	mestizos
La Estrella	192	mestizos
La Baranda	312	mestizos
Peñas Blancas	324	mestizos
Aguas Calien.	292	mestizos
Sabawas	412	mestizos
Pueblo Nuevo	489	mestizos
Kurin	412	mestizos
Cab. Umbla	323	mestizos
Corozo	243	mestizos
Valle S.Ant.	234	mestizos
Las Brisas	229	mestizos
Fonseca	261	mestizos
La Toboa	267	mestizos
Campol	225	mestizos
Asa	234	mestizos
La Guabo	252	mestizos
Arlen Siú	235	mestizos
Bilwas	165	mestizos
Suba	157	mestizos
Silao	120	mestizos
Luku Parasca	264	mestizos
Baka	392	mestizos
Mulukukito	234	mestizos
Camalote	176	mestizos
Jesus Bna. Esp.	161	mestizos
San José Sil.	121	mestizos
Alo Bethel	199	mestizos
San Pablo Asa	231	mestizos
Cascón	154	mestizos
Salto Verde	297	mestizos
La Rampla	208	mestizos
Subtotal	27,469	mestizos
Subtotal	342	sumos
Total	27,811	

Reduciendo proporcionalmente este promedio de habitantes por hogar, y comparándolo con la población estudiantil, hemos llegado a una cifra estimada para Sisín.

Otro ejemplo de estimaciones previas que no fueron comprobadas con el estudio fueron las del Litoral Sur. Cuando la organización Médicos sin Fronteras preparó su labor en ese sector, operaban con cifras obtenidas por el MINSA, el cual contemplaba una población de 10,000 personas. Los representantes de Médicos sin Fronteras elaboraron un censo muy detallado de cada comunidad, llegando a un total de sólo 3,943 personas. El centro industrial de la Tronquera tuvo en 1989 una población de 1,122 habitantes (Gómez 1991:62), pero este número se redujo hasta 633 en febrero de 1993, debido al éxodo causado por la falta de trabajo en este lugar. Por otro lado, lugares como Waspam y Slilmalila están creciendo, por la cual hubo necesidad de realizar nuevos censos en febrero de 1993. Otros censos fueron hechos también en los raudales de río Coco arriba, donde la repatriación continuó también en 1991 y 1992. Entre algunas comunidades existen enlaces históricos que resultan en constantes migraciones entre ellas. Esto es el caso de varias comunidades en los llanos del sector de Puerto Cabezas, que históricamente fueron fundadas por familias de comunidades del litoral. También existen relaciones estrechas entre Tuapí y Yulutingni, entre Pahra y Tuara, entre Wawa Bar y Betania, etcétera. Algunas comunidades que existían antes de la guerra ya no están o han cambiado su ubicación. La comunidad de Butara, en el río Wawa, ya no existe, pues la población fundó la comunidad de Betania, en 1985, a orilla de la carretera. El puerto de Santa Isabel/Benjamín Zeledón, cerca de Prinzapolka, no ha sido reconstruido. La pequeña comunidad de Butku (también en el río Wawa) ha sido reubicada al otro lado del río. La comunidad suma de Mukuswas fue trasladada de la orilla del Río Tungki a la carretera. Las

comunidades de Sumubila, Sahsa, Wasminona y Colombiano fueron creadas durante la guerra como campamentos temporales, pero se han establecido como comunidades pequeñas. La comunidad de Arenaloso está constituida por sumos de Umbra. La comunidad de Mamry, en el litoral sur, no está poblada, aunque su población, que ahora vive en Prinzubila, usa las tierras de Mamry para sembrar.

La población suma en la RAAN y Bocay es de 6,454 personas. Ellos se distinguen lingüísticamente (5,217 panamahkas y 1,162 twahkas, en 21 y tres comunidades, respectivamente). Nosotros contamos 24 comunidades y no 32 como afirma la organización SUKAWALA. En nuestro estudio no esta incluida la comunidad ulwa-sumo de Karawala; la pequeña población de Arandak incluye también Sumapipe; en Musawas están incluidos los "barrios" Sabawas y Panawas, que algunas veces aparecen como comunidades apartes; en Tungla viven sólo unas pocas fa-

milias sumas que han asimilado bastante la cultura miskita; Tasbapauni y Buenavista (esta última está incluida en el censo urbano de Rosita) no son comunidades sumas; barrios de Bonanza (MINVAH y Jorge Dimitrov), a veces son incluidos como comunidades. Sin embargo, hemos encontrado solamente 118 personas en Bonanza que se identifican como sumos, 46 en Puerto Cabezas, 14 en Waspam y 137 en Rosita. La urbanización de los sumos abarca 315 personas.

La población urbana

En el presente estudio son caracterizados como centros urbanos Puerto Cabezas, Waspam, Rosita, Bonanza y Siuna. La población urbana en la RAAN es el 27 por ciento de su población total. Durante la guerra, estos centros urbanos crecieron por la situación bélica en las comunidades. Con la actual coyuntura, de relativa calma, gran parte de la población que vivía temporalmente en los centros urbanos ha regresado a sus comunidades rurales. Con la gran escasez de empleo en los centros urbanos, la vida allí se ha vuelto muy difícil. Con excepción de Waspam, la población de los centros urbanos ha disminuido. Con el cese de la distribución de alimentos en 1992, hecha por ACNUR, CIAV-OEA, CEPAD e IDSIM a repatriados y desalzados, y con la reactivación de los cultivos, sobre todo en las riberas del río Coco, muchas familias han abandonado la vida urbana.

Es cierto que la construcción de nuevas casas continúa en Puerto Cabezas, pero una gran parte de ellas son de familias que ya viven en la ciudad o para estudiantes de las comunidades. Estamos conscientes de que los datos urbanos parecen bajos comparados con otras estimaciones existentes. Sin embargo, confiamos en nuestro datos, con un posible margen de error de hasta un 10 por ciento. Además, la población se incrementa entre marzo y diciembre

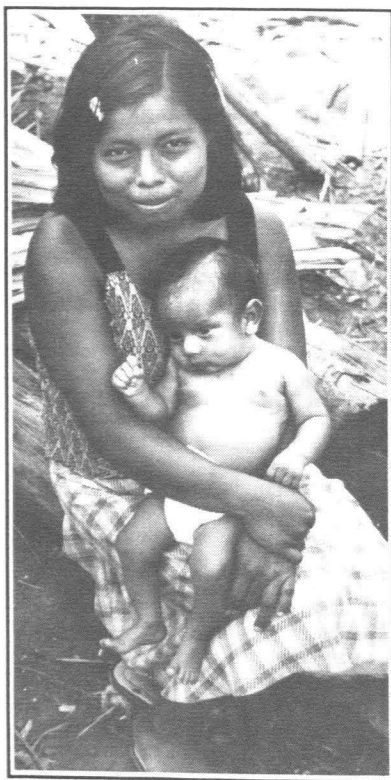
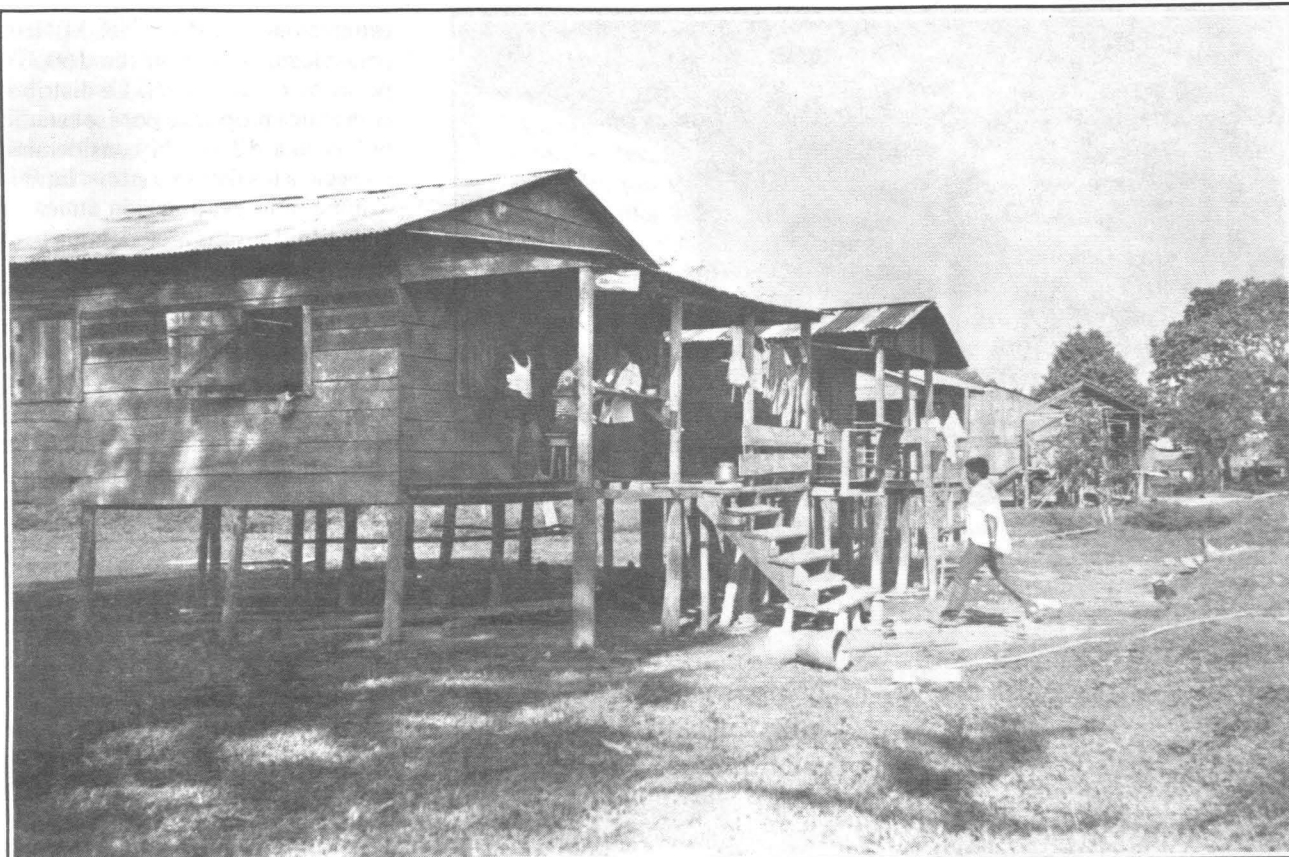


FOTO: ARCHIVO CIDCA

Indígena sumu.

FOTO: HANS PETER BULLOVEN



Andres, Río Coco, 1993.

en un 6 por ciento, por la población estudiantil de secundaria proveniente de las comunidades. Esto nos lleva a una población máxima en las ciudades de:

Puerto Cabezas	18,968
Waspam	4,463
Rosita	6,068
Bonanza	4,684
Siuna	9,259

Sobre la población urbana fuera de la región, no contamos con datos. El estimado de la población miskita en Managua es de unas 500 familias, equivalente a unas 3,350 personas. La población suma en Managua se estima en menos de 50 personas. La población de estas etnias que vive en el exterior es aún mayor y nos parece imposible de estimar. Entre los miskitos hay muchos familiares que viven en Costa Rica, EE.UU. y Canadá.

Comparación con otros datos

Existen varias fuentes de información poblacional de la región, pero la mayoría tienen en común el no ser muy confiables. Gran parte de ellas son estimaciones sin justificación metodológica. Hemos mencionado anteriormente la problemática de sobreestimaciones y las expectativas de beneficios causadas por los censos.

El Instituto Nacional de Estadísticas y Censos (INEC) no ha podido presentar nuevos datos. El último censo general es del año 1970. El Gobierno Regional maneja sólo estimaciones globales, con una tendencia a ser altas. Para las elecciones de 1990, el Consejo Supremo Electoral estimó la población de la RAAN en 122,308 personas, incluyendo una cifra muy alta para el municipio de Rosita, que no corres-

ponde al número de electores inscritos. La institución que tiene más interés en datos poblacionales es el Ministerio de Salud (MINSA). En 1992, MINSA calculó la población de la RAAN en 160,000 personas. Estos datos, sin embargo, son muy globales y no reflejan la composición étnica, que es irrelevante para el trabajo de salud. Nuestro colaboración con MINSA durante el presente estudio no nos ha convencido de la exactitud de sus datos; su trabajo es más sistemático en los centros urbanos. Cada auxiliar nos entregó el censo de su barrio completo, incluido los nombres. El total de estos censos no es el mismo que presentó MINSA regional. Cuestionamos el origen de los datos del MINSA cuando el personal mismo de esta institución, en constante contacto con la base, maneja datos muy diferentes. Es más probable que MINSA haya basado sus datos en

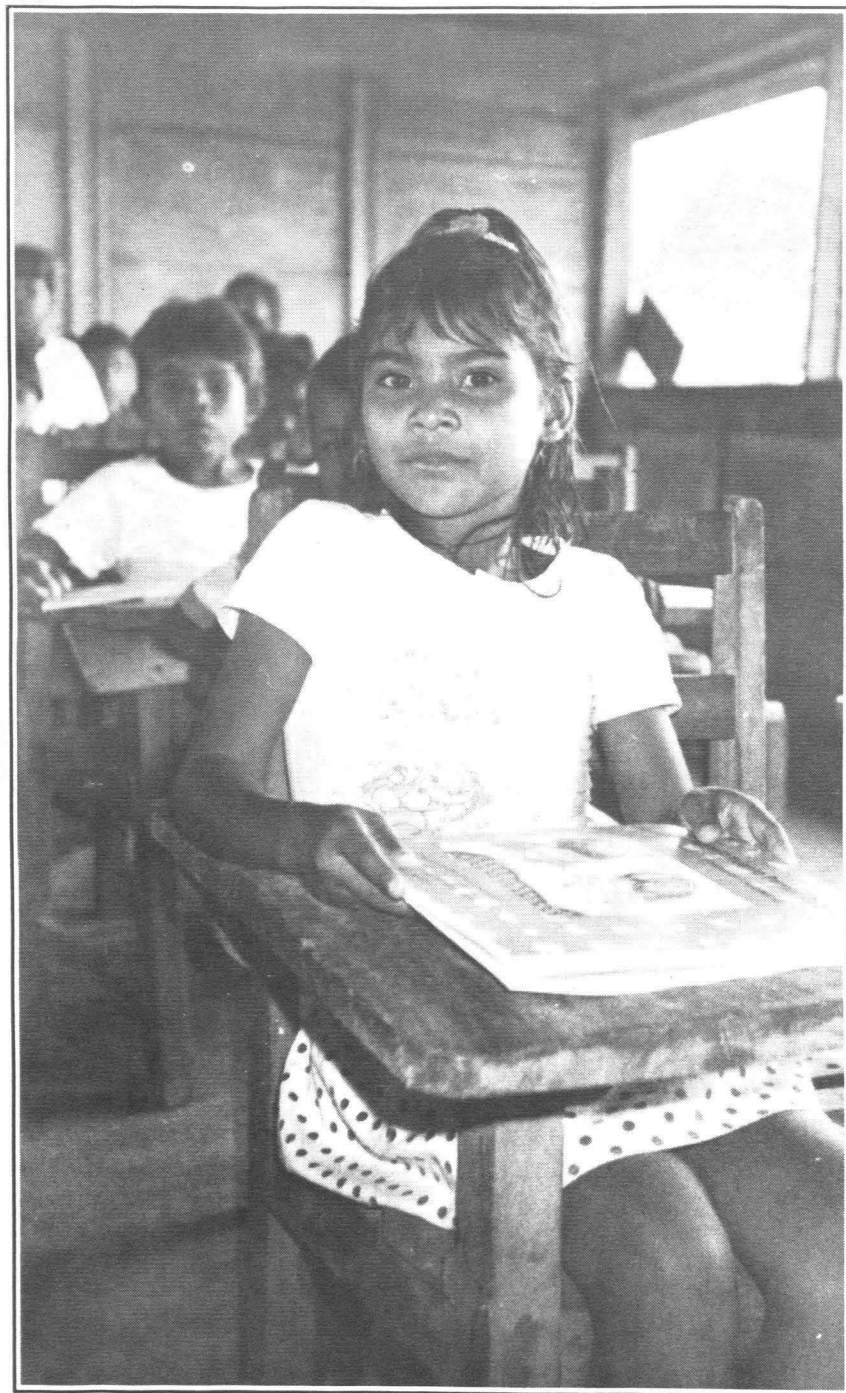


FOTO: HAI ALQUIST BULLVOLLÉN

Alumna miskita, Puerto Cabezas, 1993.

censos superficiales que elaboraron los fumigadores de ACEM (Actividades de Control de Erradicación de la Malaria). En nuestra comparación con la información de ACEM, sobre comunidades rurales, nos encontramos con datos muy diferentes y siempre muy altos comparados con

los nuestros, los cuales han sido obtenidos casa por casa. Por esa misma razón, no confiamos en los datos de ACEM sobre los centros urbanos.

El estudio del Centro Humboldt/CAPRI (1992) no menciona las fuentes de sus datos poblacionales, pero es evidente que basan sus

estimaciones en datos del MINSA para alcanzar un total de 160,376 personas en la RAAN. La distribución étnica propuesta por ese estudio refleja una diferencia considerable respecto a los datos nuestros. Es evidente que una estimación étnica es muy difícil sin una metodología para el estudio demográfico en los centros urbanos y multiétnicos. Nuestro estudio revela una proporción étnica en la cual la preeminencia miskita es mayor que la estimada por MINSA y el Centro Humboldt/CAPRI. Nuestros datos sobre la población mestiza, principalmente en Siuna, representan nuestra debilidad. Es muy posible que esta categoría sea más amplia, en tal caso, la población total de la RAAN será mayor que la estimada por MINSA y el Centro Humboldt/CAPRI.

Cuadro 3: Comparación de datos étnicos de la RAAN

	Humboldt/ CAPRI	Nuestro estudio
Poblac.	160,376	146,853
Misk.	46%	57,9%
Mestizo	43,4%	37,2%
Sumo	8%	3,5%
Criollo	2,6%	1,1%

En esta comparación, la población suma está representada solamente por los que viven en la RAAN, excluyendo Bocay y Karawala. El estudio del Centro Humboldt/CAPRI incluye una población suma de 12,830 personas, una cifra frecuentemente presentada por la organización suma SUKAWALA. En otra ocasión, en 1991, SUKAWALA informó en una conferencia de prensa que su organización representaba unos 16,000 sumos. SUKAWALA ha presentado para nosotros parte de su material. De algunas comunidades, SUKAWALA tiene censos muy detallados que son conforme a nuestros datos. De otras comunidades, sin embargo, existen solamente datos globales con una diferencia considerable. Hemos comparado detalladamente nuestra información con el censo entregado a CIDCA por Charly Morales, de Musawas, que incluye 33 comunidades, con un to-

tal de 11,300 sumos. Algunas de estas comunidades definitivamente no son sumas y otras son barrios de Bonanza. Incluyendo Bocay, y con una estimación para Karawala de 800 personas, llegamos con nuestro estudio a un total de 7,253 sumos. Esto incluye sumos urbanos en Puerto Cabezas, Waspam, Rosita y Bonanza.

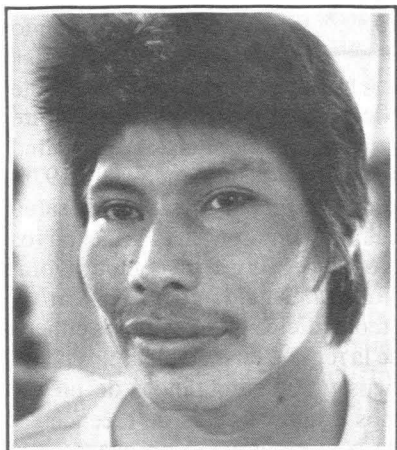
Población suma 1993

Panamahka	5,428
Twahka	1,025
Ulwa	800
Total	7,253

Esperamos que las dudas que quedan sobre nuestros datos sean aclaradas con otras investigaciones metodológicamente confiables. Admitimos que el presente estudio contiene debilidades en cuanto a la población rural de Siuna y agradecemos cualquier oportunidad de conocer datos más confiables sobre esta población mestiza. Con el estudio similar sobre la RAAS esperamos contribuir con datos veraces sobre las etnias de las regiones autónomas atlánticas.

Como conclusión establecemos la población de la RAAN, en 1993, de la siguiente manera:

Miskitos	84,935	(57,9%)
Mestizos	55,101	(37,5%)
Sumos	5,053	(3,5%)
Criollos	1,648	(1,1%)
Otros	193	(0%)
Total	147,046	(100%)



Indígena sumu.

Bibliografía

- Adams, Els y Rob Broeder (1992), **Results of the Base Line Studies Realized in the Prinzapolka Area, RAAN, Nicaragua**, Puerto Cabezas: Médicos sin Fronteras
- Americas Watch 1987, **The Sumos in Nicaragua and Honduras. An Endangered People**, New York/Washington D.C.: Americas Watch Committee
- Barry, Deborah y Luis Serra (1989) "Diagnóstico nacional de Nicaragua sobre refugiados, repatriados y población desplazada" Managua: **Cuadernos de Pensamiento Propio, Serie Documentos 5**
- Brody, Reed (1985) **Contra Terror in Nicaragua**. Boston: South End Press
- Centro Humboldt/CAPRI (1992) **Región Autónoma del Atlántico Norte. El desafío de la Autonomía**. Managua: Editorial El Amanecer
- CIDCA (1982) **Demografía costeña: notas sobre la historia demográfica y la situación actual de los grupos étnicos de la Costa Atlántica nicaraguense**. Managua: CIDCA
- Conzemius, Eduard (1984) **Estudio etnográfico sobre los indios miskitos y sumos**. San José: Libro Libre
- Envío (1984) "Los miskitos y el caso de Mons. Schlaefer", **Envío** no.31, pp. 1c-21c
- Fagoth Müller, Steadman (1986) **La Mosquitia: Autonomía Regional**. Tegucigalpa: s.e.
- Gómez, Sandra (1991) "La Tronquera: una caracterización - historia, población e infraestructura", en Ronnie Ver-nooy et.al. **¿Cómo vamos a sobrevivir nosotros?** Managua: CIDCA, pp.39-69
- Hale, Charles R. y Edmund T. Gordon 1987, "Costeno Demography. Historical and Contemporary Demography of Nicaragua's Atlantic Coast" en CIDCA/Development Study Unit (ed), **Ethnic Groups and the Nation State. The Case of the Atlantic Coast in Nicaragua**. pp.7-32, Estocolmo: Universidad de Estocolmo.
- Incer, Jaime (1985) **Toponimias indígenas de Nicaragua**. San José: Libro Libre.
- INNICA (1982) **Tasba Pri. Tierra Libre**. Managua: DEPEP
- Jenkins Molieri, Jorge (1986) **El desafío indígena en Nicaragua: El caso de los miskitos**. Managua: Editorial Vanguardia
- MISURASATA (1981) **Informe de la Problemática Indígena con la Revolución Sandinista en Nicaragua**. Mimeo
- Nietschmann, Bernard (1969) "The Distribution of Miskito, Sumu, and Rama Indians, Eastern Nicaragua" En **Bulletin of the International Committee on Urgent Anthropological and Ethnological Research** No.11, pp.91-102
- _____ (1989) **The Unknown War. The Miskito Nation, Nicaragua, and the United States**. New York: Freedom House
- OPHDESCA (1992) **Caracterización del territorio de Río Prinzapolka y cartera de proyectos**. Puerto Cabezas: OPHDESCA